

## Anyanevelő voltam Hawaii-on III.

Egy évet töltöttem szakmai gyakorlaton Hawaii-on, egy anyanevelő telepen. Az ott tapasztaltakról számolok be.

### A méhanyák festése

A kifogás közben a megrendelő igénye szerint végzik a méhanyák festését. Festésre legjobb a speciális alkoholos filctoll. A méhanyák jelölésére csak ritkán kerül sor, de a belső felhasználásra kerülő méhanyákat mindig megjelölik.

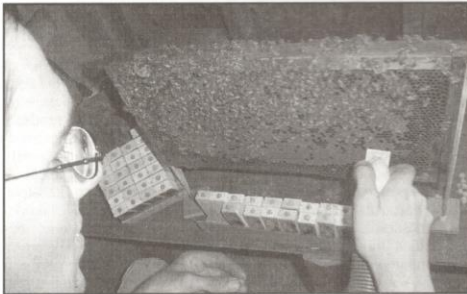
A jelölés úgy történik, hogy a kifogott méhanyát a bal hüvelyk és mutatóujj közé fogják a toránál fogva, a jobb kézbe pedig a jelölőtollat veszik. Kerülni kell egy támaszpontot a jobb gyűrűsujjal, és egyetlen érintéssel a tort megjelölik, ügyelve arra, hogy se túl nagy, se túl kicsi ne legyen a pötty a toron. A méhanyát nem csonkítják, egyedül a mesterségesen termékenyített tenyészanyák



szárnya van bevágva egy kicsit, biztonsági okokból, hogy ne tudjanak elrepülni.

A kifogás során fontos feladat a megmaradt megerjedt szirup kiöntése az etetőkből, illetve az etető megtisztítása a méhullaktól. Az előző körben beadott műanyag bölcsőalapok szintén összegyűjtésre kerülnek. Az elnéptelenedett pároztató kaptárakból kitakarítják a hullákat, kiöntik a megmaradt megerjedt szirupot, kiszedik az üres kereteket, a kijárót pedig papírral vagy falevéllal bedugják. Ha van bennük mézes keret, azt ott hagyják, kátránypapírral letakarják.

A következő elvégzendő feladat az etetés. A beadandó szirup mennyiségét a pároztató kaptárakban lévő méz határozza meg. Ettől függően negyedig, félig, illetve tele töltik az etetőket. Ez 1-3 dl, illetve fél liter szirupot jelent. Az elnéptelenedett és újratelepítésre váró pároztató kaptárak etetőibe sosem öntenek szirupot. A szirup biztonsági okok

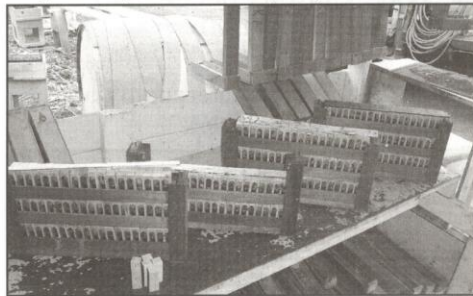


Kelley zárkák feltöltése kísérőméhekkel

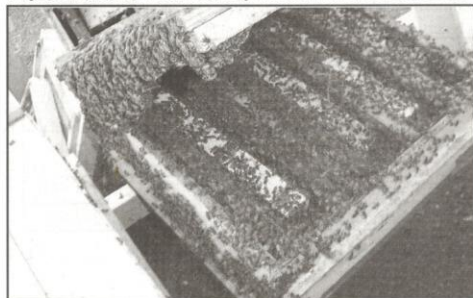


Szállításra előkészített méhanyák Kelly-zárkákban, biztonsági fakeretben

### Kifogott méhanyák a tárlókeretben, az anyabankba tétel előtt



### Anyabank, benne tárolt méhanyákkal, a szélen etetőkerettel



ból mindig tartalmaz Fumagillint. Az etetést a két kifogó tréner viszonylag egyszerűen és gyorsan, fél óra alatt el tudja végezni a mozgatható sziruptartályra csatlakoztatott pisztolyfejű gumicsővek segítségével.

A kifogott anya helyére érett bölcsőt raknak, így a pároztató folyamatos üzemeltetésű. A kifogás befejezése előtt mobiltelefonon egyeztetni kell a farmon maradtakkal, hogy mikorra érkezzenek a bölcsők. Az etetés után következik a bölcsők beadása, illetve az elnéptelenedett családok újratelepítése. A bölcsőket mindig a középső keret közepére helyezik, 1-2 cm mélyen. Hüvelykujjal egy kis üreget képeznek a lépben, és ide tapasztják a műanyag bölcsőalapot a pereménél fogva. Ezután a kereteket óvatosan elrendezik, összebb nyomják (a kifogáskor azok elmozdultak), és minősítik a családokat. A gyengeket kódarabbal jelölik.

Amennyiben van rá idő és elegendő bölcső, az elnéptelenedett családokat újratelepítik, mert nagyon fontos az 550-es létszám megtartása. A kivett üres keret helyére 1-2 fias keret kerül bármelyik megbontott ikerkaptárból, plusz egy mézes keret. Az újra betelepített pároztatók családjainak később mindig öntenek méheket, ezért a kaptárakat megjelölik.

Véleményem szerint az a jobb munkaszervezési megoldás, amikor reggel együtt kiszedik a bölcsőket, azután mindannyian a pároztató állomásra mennek, a bölcsőket viszik magukkal, és közösen fogják ki a méhanyákat. Így nem két emberre hárul ez a hosszú munka, mely 5-6 órán keresztül is elhúzódhat a tűző napon.

Végezetül a megjelölt gyengébb családoknak méheket öntenek be. Erre másnap is sor kerülhet. Probléma akkor merül fel, ha annyira legyengült a család, hogy még a frissen beadott, kelés előtt álló bölcső számára sem tudják a megfelelő hőmérsékletet biztosítani, így az anya